



AJUNTAMENT DE VALÈNCIA
REGIDORIA D'HISENDA

1.4. Ordenança reguladora de l'impost sobre activitats econòmiques





Data d'aprovació definitiva: 20.12.91
Publicació BOP: 28.12.91
Aplicable a partir de: 01.01.92

Modificació per acord de data: 18.12.92
Publicació BOP: 31.12.92
(Rect. errades BOP 23.02.93)
Aplicable a partir de: 01.01.93

Modificació per acord de data: 24.11.95
Publicació BOP: 19.12.95
Aplicable a partir de: 01.01.96

Modificació per acords de data: 26.09.97 i 28.11.97
Publicació BOP: 23.12.97
Aplicable a partir de: 01.01.98

Modificació per acords de data: 29.12.98
Publicació BOP: 30.12.98
Aplicable a partir de: 01.01.99

Modificació per acords de data: 26.03.99
Publicació BOP: 31.03.99
Aplicable a partir de: 01.01.99

Modificada per acords de data: 29.09.2000 i 27.11.2000
Publicació BOP: 06.12.2000
Aplicable a partir de: 01.01.2001

Modificada per acords de data: 31.01.2003 i 28.03.2003
Publicació BOP: 31.01.2003
Aplicable a partir de: 01.01.2003

Modificada per acords de data: 24.09.2004 i 26.11.2004
Publicació en BOP: 14.12.2004
Aplicable a partir de: 01.01.2005

Modificada per acord de data: 27.10.2006
Publicació BOP: 29.12.2006
Aplicable a partir de: 01.01.2007

Modificada per acord de data: 28.09.2007
Publicació BOP: 29.12.2007
Aplicable a partir de: 01.01.2008

Modificada per acord de data: 25.09.2008
Publicació BOP: 24.12.2008
Aplicable a partir de: 01.01.2009



Modificada per acord de data: 23.12.2015

Publicació BOP: 29.12.2015

Aplicable a partir de: 01.01.2016

Modificada per acord de data: 19.12.2019

Publicació BOP: 31.12.2019

Aplicable a partir de: 01.01.2020

Modificada per acord de data: 23.12.2021

Publicació BOP: 31.12.2021

Aplicable a partir de: 01.01.2022

Modificada per acord de data: 29.10.2024

Publicació BOP: 31.12.2024

Aplicable a partir de: 01.01.2025

TÍTOL I Fonament i naturalesa

Article 1.

L'impost sobre activitats econòmiques és un tribut directe de caràcter real que grava l'exercici d'activitats empresarials, professionals o artístiques en els termes establits en els articles 78 a 91 del text refós de la Llei reguladora de les Hisendes Locals, aprovat per mitjà del Reial Decret Legislatiu 2/2004, de 5 de març, i en els establits en esta ordenança de conformitat amb aquell.

TÍTOL II Fet imposable

Article 2.

1. L'impost sobre activitats econòmiques grava el mer exercici, en territori nacional, d'activitats empresarials, professionals o artístiques, s'exercisquen o no en un local determinat i es troben o no especificades en les tarifes de l'impost.

2. Es consideren, als efectes d'este impost, activitats empresarials les ramaderes, quan tinguen caràcter independent, les mineres, industrials, comercials i de servicis. Per tant, no tenen esta consideració les activitats agrícoles, les ramaderes dependents, les forestals i les pesqueres, i cap d'estes constituïx fet imposable del present impost.

3. Es considerarà que una activitat s'exercix amb caràcter empresarial, professional o artístic quan supose l'ordenació per compte propi de mitjans de producció i de recursos humans o de només un d'estos, amb la finalitat d'intervindre en la producció o distribució de béns o servicis.

4. El contingut de les activitats incloses dins del fet imposable serà definit en tarifes d'este impost.



5. L'exercici de les activitats incloses dins del fet imposable podrà provar-se per qualsevol mitjà admissible en dret i, en particular, pels recollits en l'article 3 del Codi de Comerç.

Article 3.

No constituïx fet imposable en este impost l'exercici de les activitats següents:

1. L'alienació de béns integrats en l'actiu fix de les empreses que hagen figurat degudament inventariats com a tal immobilitzat amb més de dos anys d'antelació a la data de transmetre's, i la venda de béns d'ús particular i privat del venedor sempre que els haja utilitzat durant el mateix període de temps.
2. La venda dels productes que es reben en recompensa de treballs personals o servicis professionals.
3. L'exposició d'articles amb la finalitat exclusiva de decoració o adorn de l'establiment. No obstant això, estarà subjecta a l'impost l'exposició d'articles per a regalar als clients.
4. Quan es tracte de venda al detall, la realització d'un sol acte o operació aïllada.

TÍTOL III Exempcions

Article 4.

1. Estan exempts de l'impost:

a) L'Estat, les comunitats autònomes i les entitats locals, així com els organismes autònoms de l'Estat i les entitats de dret públic de caràcter anàleg de les comunitats autònomes i de les entitats locals.

b) Els subjectes passius que inicien l'exercici de la seua activitat, durant els dos primers períodes impositius d'este impost en què es desenvolupe l'activitat.

c) Els subjectes passius següents:

Les persones físiques.

Els subjectes passius de l'impost sobre societats, les societats civils i les entitats de l'article 35.4 de la Llei General Tributària, que tinguen un import net de la xifra de negocis inferior a 1.000.000 d'euros.

Quant als contribuents per l'impost sobre la renda de no residents, l'exempció només arribarà als que operen a Espanya per mitjà d'establiment permanent, sempre que tinguen un import net de la xifra de negocis inferior a 1.000.000 d'euros.

Als efectes del que preveu esta lletra c:



1r. L'import net de la xifra de negocis es determinarà d'acord amb el que preveu l'article 35.2 del Codi de Comerç.

2n. L'import net de la xifra de negocis serà, en el cas dels subjectes passius de l'impost sobre societats o dels contribuents per l'impost sobre la renda de no residents, el del període impositiu el termini de presentació de declaracions del qual pels tributs esmentats haja finalitzat l'any anterior al de la meritació d'este impost. En el cas de les societats civils i les entitats a què es referix l'article 35.4 de la Llei General Tributària, l'import net de la xifra de negocis serà el que corresponga al penúltim any anterior al de la meritació d'este impost. Si este període impositiu haguera tingut una duració inferior a l'any natural, l'import net de la xifra de negocis s'elevàrà a l'any.

3r. Per al càlcul de l'import de la xifra de negocis del subjecte passiu, es tindrà en compte el conjunt de les activitats econòmiques exercides per este.

No obstant això, quan l'entitat forme part d'un grup de societats en el sentit de l'article 42 del Codi de Comerç, l'import net de la xifra de negocis es referirà al conjunt d'entitats que pertanyen a este grup.

Als efectes de les disposicions del paràgraf anterior, s'entendrà que els casos de l'article 42 del Codi de Comerç són els recollits en la secció 1 del capítol I de les normes per a la formulació dels comptes anuals consolidats, aprovats pel Reial Decret 1159/2010.

4r. En el supòsit dels contribuents per l'impost sobre la renda de no residents, caldrà ajustar-se a l'import net de la xifra de negocis imputable al conjunt dels establiments permanents situats en territori espanyol.

d) Les entitats gestores de la Seguretat Social i les mutualitats de previsió social regulades pel text refós de la Llei d'Ordenació i Supervisió de les Assegurances Privades, aprovat pel Reial Decret Legislatiu 6/2004, de 29 d'octubre.

e) Els organismes públics d'investigació i els establiments d'ensenyament en tots els seus graus costejats íntegrament amb fons de l'Estat, de les comunitats autònomes, o de les entitats locals, o per fundacions declarades benèfiques o d'utilitat pública, i els establiments d'ensenyament en tots els seus graus que no tinguen ànim de lucre i estiguen en règim de concert educatiu, inclús si faciliten als seus alumnes llibres o articles d'escriptori o els presten els servicis de mitja pensió o internat i encara que per excepció venguen en el mateix establiment els productes dels tallers dedicats a l'ensenyament, sempre que l'import de la venda, sense utilitat per a cap particular o tercera persona, es destine exclusivament a l'adquisició de matèries primeres o al sosteniment de l'establiment.

f) Les associacions i fundacions de disminuïts físics, psíquics i sensorials, sense ànim de lucre, per les activitats de caràcter pedagògic, científic, assistencial i d'ocupació que per a l'ensenyament, l'educació, la rehabilitació i la tutela de minusvàlids realitzen, encara que venguen els productes dels tallers dedicats a estos fins, sempre que l'import de la venda, sense utilitat per a cap particular o tercera persona, es destine exclusivament a l'adquisició de matèries primeres o al sosteniment de l'establiment.

g) La Creu Roja Espanyola.



h) Els subjectes passius als quals siga aplicable l'exempció en virtut de tractats o convenis internacionals.

i) Les entitats sense fins lucratius i les altres entitats recollides en la Llei 49/2002, de 2 de desembre, de Règim Fiscal d'Entitats sense Fins Lucratius i dels Incentius Fiscals al Mecenatge, en els supòsits i amb els requisits que esta llei i el Reglament per a l'aplicació del règim fiscal de les entitats mencionades, aprovat pel Reial Decret 1270/2003, de 10 d'octubre, estableixen.

2. Als efectes previstos en l'apartat 1.*i* d'este article, respecte a les entitats que tinguen l'obligació d'efectuar la comunicació de l'exercici de l'opció del règim fiscal especial previst en el títol II de la Llei 49/2002, de 23 de desembre, farà de comunicació, de conformitat amb l'article 2.3 del reglament de desplegament d'esta llei, la presentació, davant de l'Administració tributària de l'Estat, de la declaració censal a què es referix l'article 1.2 del reglament mencionat i produirà efecte a partir del període impositiu que coincidisca amb l'any natural en què es presente la declaració.

3. De conformitat amb el que estableix l'apartat 2 de la regla 14 de la instrucció de l'impost, les oscil·lacions en més o en menys no superiors al 20 per 100 dels elements tributaris no alteraran la quantia de les quotes per les quals es tribute. Quan les oscil·lacions de referència siguen superiors al percentatge indicat, tindran la consideració de variacions als efectes de les disposicions del paràgraf segon de l'article 90.2 del text refós de la Llei reguladora de les Hisendes Locals.

4. A l'efecte de l'aplicació de l'exempció prevista en la lletra *b* de l'apartat 1 d'este article, no es considerarà que s'ha produït l'inici de l'exercici d'una activitat quan s'haja desenvolupat anteriorment amb una altra titularitat, circumstància que s'entendrà que concorre, entre altres supòsits, en els casos de fusió, escissió o aportació de branques d'activitat.

5. Els subjectes passius a què es referixen les lletres *a*, *d*, *g* i *h* de l'apartat 1 d'este article no estaran obligats a presentar declaració de l'alta en la matrícula de l'impost.

6. Les exempcions previstes en les lletres *e* i *f* de l'apartat 1 d'este article s'hauran de sol·licitar i es concediran, quan siga procedent, a instància de part.

TÍTOL IV Subjecte passiu

Article 5.

Són subjectes passius d'este impost les persones físiques o jurídiques i les entitats a què es referix l'article 35.4 de la Llei General Tributària, sempre que realitzen en territori nacional qualsevol de les activitats que originen el fet imposable.



TÍTOL V

Tarifes

Article 6.

1. Les tarifes de l'impost sobre activitats econòmiques i les instruccions aprovades pel Reial Decret Legislatiu 1175/90, de 28 de setembre, i pel Reial Decret Legislatiu 1259/1991, de 2 d'agost, comprenen:

a) La descripció i el contingut de les diferents activitats econòmiques, classificades en activitats empresarials, professionals i artístiques.

b) Les quotes corresponents a cada activitat, determinades per mitjà de l'aplicació dels corresponents elements tributaris regulats en les tarifes i en la instrucció.

2. Les quotes contingudes en les tarifes es classifiquen en:

a) Quotes mínimes municipals.

b) Quotes provincials.

c) Quotes nacionals.

Article 7.

1. Són quotes mínimes municipals les que, amb esta denominació, apareixen específicament assenyalades en les tarifes, sumant, si és el cas, l'element superfície dels locals en què es realitzen les activitats gravades, així com qualssevol altres que no tinguen la qualificació expressa, en les referides tarifes de quotes provincials o nacionals.

La mateixa consideració de quotes mínimes municipals tindran aquelles en què, per aplicació de les disposicions de la regla 14.1.F de la instrucció aprovada pel reial decret esmentat adés, l'import està integrat, exclusivament, pel valor de l'element tributari superfície.

2. Si una mateixa activitat s'exercix en diversos locals, el subjecte passiu estarà obligat a satisfer tantes quotes mínimes municipals, incrementades amb els coeficients regulats en els articles 14 i 15, com locals en què exercisca l'activitat. Si en un mateix local s'exercixen diverses activitats, se satisfaran tantes quotes mínimes municipals com activitats es realitzen, encara que el titular d'estes siga la mateixa persona o entitat.

3. Les actuacions que realitzen els professionals fora del terme municipal en què es trobe el local en què exercisquen la seua activitat no donaran lloc al pagament de cap altra quota, ni mínima municipal ni provincial ni nacional.

4. Els professionals que no exercisquen la seua activitat en local determinat, i els artistes, satisfaran la quota corresponent al lloc en què realitzen les seues activitats, i podran dur a terme fora les actuacions que siguen pròpies d'estes activitats.



Article 8.

Són quotes nacionals o provincials les que apareixen amb estes denominacions en les tarifes.

Article 9.

Quan l'activitat de què es tracte tinga assignada més d'una de les classes de quotes a què es referix l'article 6, el subjecte passiu podrà optar pel pagament de qualsevol amb les facultats indicades en les regles 10, 11 i 12 respectivament de la instrucció de l'impost.

Article 10.

Als efectes del que es preveu en l'article 6.1.b d'esta ordenança i en la regla 1.b de la instrucció, es consideren elements tributaris els mòduls indicaris de l'activitat, configurats per les tarifes o per la instrucció, per a la determinació de les quotes.

Article 11.

De conformitat amb les disposicions de la base quarta de l'article 85.1 del text refós de la Llei reguladora de les Hisendes Locals, les quotes consignades en les seccions 1 i 2 de les tarifes es completaran amb la quantitat que resulte de l'aplicació de l'element tributari constituït per la superfície dels locals en què es realitzen les activitats empresarials, en els termes que preveu la regla 14.1.7 de la instrucció.

Article 12.

1. Als efectes de l'impost sobre activitats econòmiques, es consideren locals les edificacions, construccions i instal·lacions, així com les superfícies cobertes o sense cobrir, obertes o no al públic, que s'utilitzen per a qualssevol activitats empresarials o professionals.

2. No tenen, no obstant això, la consideració de locals als efectes d'este impost els enumerats en la regla 6.1, lletres a a j, de la instrucció.

3. Es consideren locals separats els enumerats en la regla 6.2 de la instrucció.

TÍTOL VI Quota tributària

Article 13.

La quota tributària serà la resultant d'aplicar les tarifes de l'impost d'acord amb els preceptes que contenen el text refós de la Llei reguladora de les Hisendes Locals i les disposicions que el complementen i el despleguen, i els coeficients i les bonificacions previstos en la llei i, si és el cas, previstos en esta ordenança.



Article 14. Coeficient de ponderació

1. Sobre les quotes fixades en les tarifes de l'impost s'aplicarà, en tot cas, d'acord amb allò que s'ha previst en l'article 86 del text refós de la Llei reguladora de les Hisendes Locals, un coeficient de ponderació, determinat en funció de l'import net de la xifra de negocis del subjecte passiu.

2. Este coeficient es determinarà d'acord amb el quadre següent:

Import net de la xifra de negocis (euros)	Coeficient
Des d'1.000.000,00 fins a 5.000.000,00	1,29
Des de 5.000.000,01 fins a 10.000.000,00	1,30
Des de 10.000.000,01 fins a 50.000.000,00	1,32
Des de 50.000.000,01 fins a 100.000.000,00	1,33
Més de 100.000.000,00	1,35
Sense xifra neta de negocis	1,31

A l'efecte de l'aplicació del coeficient a què es referix este article, l'import net de la xifra de negocis del subjecte passiu serà el corresponent al conjunt d'activitats econòmiques exercides per ell i es determinarà d'acord amb el que preveu l'article 4.1.c d'esta ordenança i, en tot cas, per les disposicions del paràgraf c de l'apartat 1 de l'article 82 del text refós de la Llei reguladora de les Hisendes Locals.

Article 15. Coeficient de situació

1. D'acord amb el que preveu l'article 87 del text refós de la Llei reguladora de les hisendes locals, s'establirà la següent escala de coeficients, que pondera la situació física de l'establiment o local, atenent la categoria del carrer on es troba:

Categoria de la via pública	Codi	Coeficient
Extra	E	3,80
Primera	1	3,25
Segona	2	2,50
Tercera	3	1,20
Quarta	4	0,70

2. La delimitació de les vies públiques que estan classificades als efectes d'este impost com a categoria extra, primera, segona o tercera, s'establirà en la zonificació prevista en l'annex d'esta ordenança.

3. Es classifiquen com a categoria quarta, als efectes d'este impost, d'una banda, totes les vies públiques compreses en l'àmbit d'actuació del PEPRI del Cabanyal-el Canyameler, amb excepció de l'àmbit que comprén del carrer d'Eugènia Viñes cap a la mar, que es regix pel que



disposa l'apartat 2 d'este article, i, d'altra banda, totes les vies públiques compreses en el barri 2 (Ciutat Fallera) del districte 16 (Benicalap).

4. A totes les activitats que s'exercisquen en les vies públiques classificades com a categoria quarta se'ls aplicarà el coeficient de situació corresponent a esta categoria -0,70-, a excepció de les activitats següents:

a) Les compreses en l'agrupació 75 de la secció primera de les tarifes (grup 751: activitats annexes al transport; grup 752: activitats annexes al transport marítim; grup 754: depòsits i emmagatzematge de mercaderies, i 756: activitats auxiliars i complementàries del transport).

b) Les compreses en l'agrupació 81 de la secció primera de les tarifes (grup 811: banca; grup 812: caixes d'estalvi, i grup 819: altres institucions financeres).

c) Les compreses en l'agrupació 82 de la secció primera de les tarifes (grup 821: entitats asseguradores de vida i capitalització; grup 822: entitats asseguradores de malaltia i riscos diversos, i grup 823: altres entitats asseguradores).

5. Quan es tracte de locals que tinguen façana a dos o més vies públiques, classificades en diferents categories, s'aplicarà el coeficient que corresponga a la categoria superior, sempre que en esta hi haja, encara que siga en forma de xamfrà, accés al recinte d'ús normal.

TÍTOL VII Bonificacions

Article 16.

1. De conformitat amb les disposicions de l'article 88.1 del text refós de la Llei reguladora de les Hisendes Locals, sobre la quota de l'impost s'aplicaran, en tot cas, les bonificacions següents:

a) Les cooperatives, així com les seues unions, federacions i confederacions, i les societats agràries de transformació tindran la bonificació prevista en la Llei 20/1990, de 19 de desembre, sobre Règim Fiscal de les Cooperatives.

b) Una bonificació del 50 per 100 de la quota corresponent, per als que inicien l'exercici de qualsevol activitat professional, durant els cinc anys d'activitat següents a la conclusió del segon període impositiu de desenvolupament de l'activitat. El període d'aplicació de la bonificació caducarà transcorreguts cinc anys des de la finalització de l'exempció prevista en la lletra *b* de l'apartat 1 de l'article 4 d'esta ordenança.

2. De conformitat amb les disposicions de l'article 88.2 del text refós de la Llei reguladora de les Hisendes Locals, s'establixen les bonificacions següents sobre la quota corresponent:

a) Una bonificació de fins al 50 per 100 de la quota corresponent per als que inicien l'exercici de qualsevol activitat empresarial i tributen per quota municipal, durant els cinc anys d'activitat següents a la conclusió del segon període impositiu de desenvolupament de l'activitat. El percentatge de bonificació serà decreixent en cada un dels cinc anys de la seua aplicació, segons l'escala següent:



Primer any:	50 %
Segon any:	40 %
Tercer any:	30 %
Quart any:.....	20 %
Cinqué any:	10 %

L'aplicació de la bonificació requerirà que l'activitat econòmica no s'haja exercit anteriorment amb una altra titularitat. S'entendrà que l'activitat s'ha exercit anteriorment amb una altra titularitat, entre altres, en els supòsits de fusió, escissió o aportació de branques d'activitat.

El període d'aplicació de la bonificació caducarà transcorreguts cinc anys des de la finalització de l'exempció prevista en la lletra *b* de l'apartat 1 de l'article 82 del text refós de la Llei reguladora de les Hisendes Locals.

La bonificació s'aplicarà a la quota tributària, integrada per la quota de tarifa ponderada pel coeficient establert en l'article 86 i modificada, si és el cas, pel coeficient establert en l'article 87 del text refós de la Llei reguladora de les Hisendes Locals. En el cas que li siga aplicable la bonificació a què al·ludix l'article 88.1.a de la llei esmentada, la bonificació regulada en esta ordenança s'aplicarà sobre la quota resultant d'aplicar la bonificació prevista en la llei.

La bonificació és de caràcter pregat i haurà de sol·licitar-se a l'Ajuntament com a màxim el 31 de desembre de l'exercici anterior al primer any en què s'haja d'aplicar.

b) Una bonificació per creació d'ocupació de fins al 50 per cent de la quota corresponent, per als subjectes passius que tributen per quota municipal i que hagen incrementat la mitjana de la seua plantilla de treballadors amb contracte indefinit durant el període impositiu immediat anterior al de l'aplicació de la bonificació, en relació amb el període anterior a aquell. Els percentatges de bonificació, en funció de quin siga l'increment mitjà de la plantilla de treballadors i treballadores amb contracte indefinit, seran:

Increment igual o superior al 5 %:	Bonificació 5 %
Increment igual o superior al 10 %:	Bonificació 10 %
Increment igual o superior al 20 %:	Bonificació 20 %
Increment igual o superior al 30 %:	Bonificació 30 %
Increment igual o superior al 40 %:	Bonificació 40 %
Increment igual o superior al 50 %:	Bonificació 50 %

La bonificació s'aplicarà a la quota que resulte d'aplicar, si escau, les bonificacions a què es referix l'article 88.1 del text refós de la Llei reguladora de les Hisendes Locals i la lletra *a* de l'apartat 2 d'este article de l'ordenança.

La bonificació s'ha de sol·licitar a l'Ajuntament dins del primer trimestre de l'exercici al qual ha d'aplicar-se amb la documentació que acredite que s'ha augmentat la plantilla.

c) Una bonificació del 60 % per als subjectes passius que tributen per quota municipal i que desenvolupen activitats econòmiques que siguen declarades d'especial interès o utilitat municipal per concórrer circumstàncies socials, culturals, historicoartístiques o de foment d'ocupació i que es troben compreses en algun dels epígrafs següents de l'agrupació 96 de la secció primera de les tarifes de l'impost:



Epígraf 965.1: Espectacles en sales i locals (excepte espectacles taurins).

Epígraf 965.4: Empreses d'espectacles.

La bonificació regulada en la lletra c requereix de l'acord de la Junta de Govern Local.

La bonificació és de caràcter pregat i haurà de sol·licitar-se a l'Ajuntament com a màxim el 31 de desembre de l'exercici anterior a aquell per al qual se sol·licite.

TÍTOL VIII

Meritació i període impositiu

Article 17.

1. El període impositiu coincidix amb l'any natural, excepte quan es tracte de declaracions d'alta, i en este cas comprendrà des de la data de començament de l'activitat fins al final de l'any natural.

2. L'impost es merita el primer dia del període impositiu, i les quotes seran irreductibles, excepte quan, en els casos de declaració d'alta, el dia de començament de l'activitat no coincidisca amb l'any natural, i en este supòsit les quotes es calcularan proporcionalment al nombre de trimestres naturals que resten per a finalitzar l'any, inclòs el del començament de l'exercici de l'activitat.

Així mateix, i en el cas de baixa per cessament en l'exercici de l'activitat, les quotes seran prorratejables per trimestres naturals, exclòs aquell en què es produïska el dit cessament. Amb esta finalitat, els subjectes passius podran sol·licitar la devolució de la part de la quota corresponent als trimestres naturals en què no s'haja exercit l'activitat.

3. Tractant-se d'espectacles, quan les quotes estiguen establides per actuacions aïllades, la meritació es produirà per la realització de cada una, i caldrà presentar les declaracions corresponents.

TÍTOL IX

Gestió i pagament

Article 18.

1. L'impost es gestiona a partir de la seua matrícula, que es formarà anualment de conformitat amb el que es preveu en els articles 90 i següents del text refós de la Llei reguladora de les Hisendes Locals.

2. La liquidació i recaptació, així com la revisió dels actes dictats en via de gestió tributària d'este impost, seran competència exclusiva d'este ajuntament i comprendran, entre altres, les funcions de reconeixement i denegació d'exempcions i bonificacions, realització de les liquidacions conduents a la determinació dels deutes tributaris, emissió dels documents de cobrament, resolució dels expedients de devolució d'ingressos indeguts, resolució dels recursos que s'interposen contra estos actes i actuacions per a l'assistència i informació al contribuent referits a les matèries compreses en este apartat.



3. Com que es tracta d'un tribut de cobrament periòdic per rebut, una vegada notificada la liquidació corresponent a l'alta en la matrícula de l'impost es notificaran col·lectivament les liquidacions successives per mitjà d'edictes que així ho advertisquen, de conformitat amb les disposicions de l'article 102.3 de la Llei 58/2003, de 17 de desembre, General Tributària.

4. Els subjectes passius han de fer efectiu el pagament d'este impost d'acord amb el termini, la forma i els efectes que l'Ordenança Fiscal General de l'Ajuntament de València estableix.

TÍTOL X Infraccions i sancions

Article 19.

En tot allò que fa referència a la qualificació de les infraccions tributàries, així com a la determinació de les sancions que per estes corresponen en cada cas, s'aplicarà el règim regulat en la Llei General Tributària i les disposicions que la complementen i la despleguen.

Disposició addicional primera. *Reduccions de la quota*

1. De conformitat amb el que preveu la nota comuna 1 a la divisió 6 de la secció primera de les tarifes de l'impost, quan als locals en què s'exercisquen activitats classificades en la divisió 6 es facen obres majors per a les quals es requerisca l'obtenció de la llicència urbanística corresponent i tinguen una duració superior a tres mesos, sempre que per esta raó estiguen tancats els locals, la quota corresponent es reduirà en proporció al nombre de dies en què estiga tancat el local.

La reducció haurà de ser sol·licitada pel subjecte passiu a l'Ajuntament i, si és el cas, una vegada concedida, aquell haurà de sol·licitar la corresponent devolució d'ingressos indeguts pel seu import.

2. Quan es realitzen obres en la via pública amb duració superior a tres mesos dins del mateix exercici, els subjectes passius que tributen per activitats classificades en la divisió 6 de la secció primera de les tarifes de l'impost i amb locals que estiguen situats en els trams de via pública afectats per les obres podran sol·licitar l'aplicació de la reducció de la quota prevista en la nota 2 de les comunes a la divisió 6 de les tarifes. En este supòsit, la reducció serà del 80 per cent.

Una vegada concedida la reducció, el subjecte passiu podrà sol·licitar la devolució d'ingressos indeguts pel seu import.

Quan els locals afectats tinguen més d'un accés d'ús normal per al públic, el percentatge de reducció de la quota serà el resultat de dividir 80 pel nombre d'accessos del local, multiplicat pel nombre d'accessos afectats.

Disposició addicional segona. *Règim supletori*

Per a tot allò no expressament previst en esta ordenança, caldrà ajustar-se a les disposicions del text refós de la Llei reguladora de les Hisendes Locals, aprovat pel Reial Decret Legislatiu 2/2004, de 5 de març, de la Llei 58/2003, de 17 de desembre, General Tributària, del Reial



Decret 243/1995, de 17 de febrer, que dicta normes per a la gestió de l'impost d'activitats econòmiques i regula la delegació de competències en matèria censal, del Reial Decret 1175/1990, de 28 de setembre, que regula les tarifes i instrucció de l'impost, de l'Ordenança Fiscal General, aprovada per este Ajuntament, i de les altres disposicions que les complementen o les despleguen.

Disposició transitòria única.

La guia de carrers vigents fins a 31 de desembre de 2008, recollida com a annex núm. 2 en l'ordenança reguladora de l'impost sobre activitats econòmiques, mantindrà la vigència a partir d'esta data únicament respecte a l'ordenança reguladora de la taxa per entrada de vehicles a través de les voreres i reserves de via pública per a aparcament exclusiu, càrrega i descàrrega de mercaderies de qualsevol classe.

Disposició final única.

Esta ordenança fiscal entrarà en vigor el dia que es publique en el *Butlletí Oficial de la Província*, començarà a aplicar-se a partir del dia 1 de gener de 2016 i es mantindrà en vigor fins que se n'acorde la modificació o la derogació expressa.



ANNEX I
Zonificació de les vies públiques

ZONIFICACIÓ
ESTÀNDARD



ANNEX 1.1

Aplicable a totes les agrupacions de l'IAE a excepció de les agrupacions 31, 64, 69 i 75.

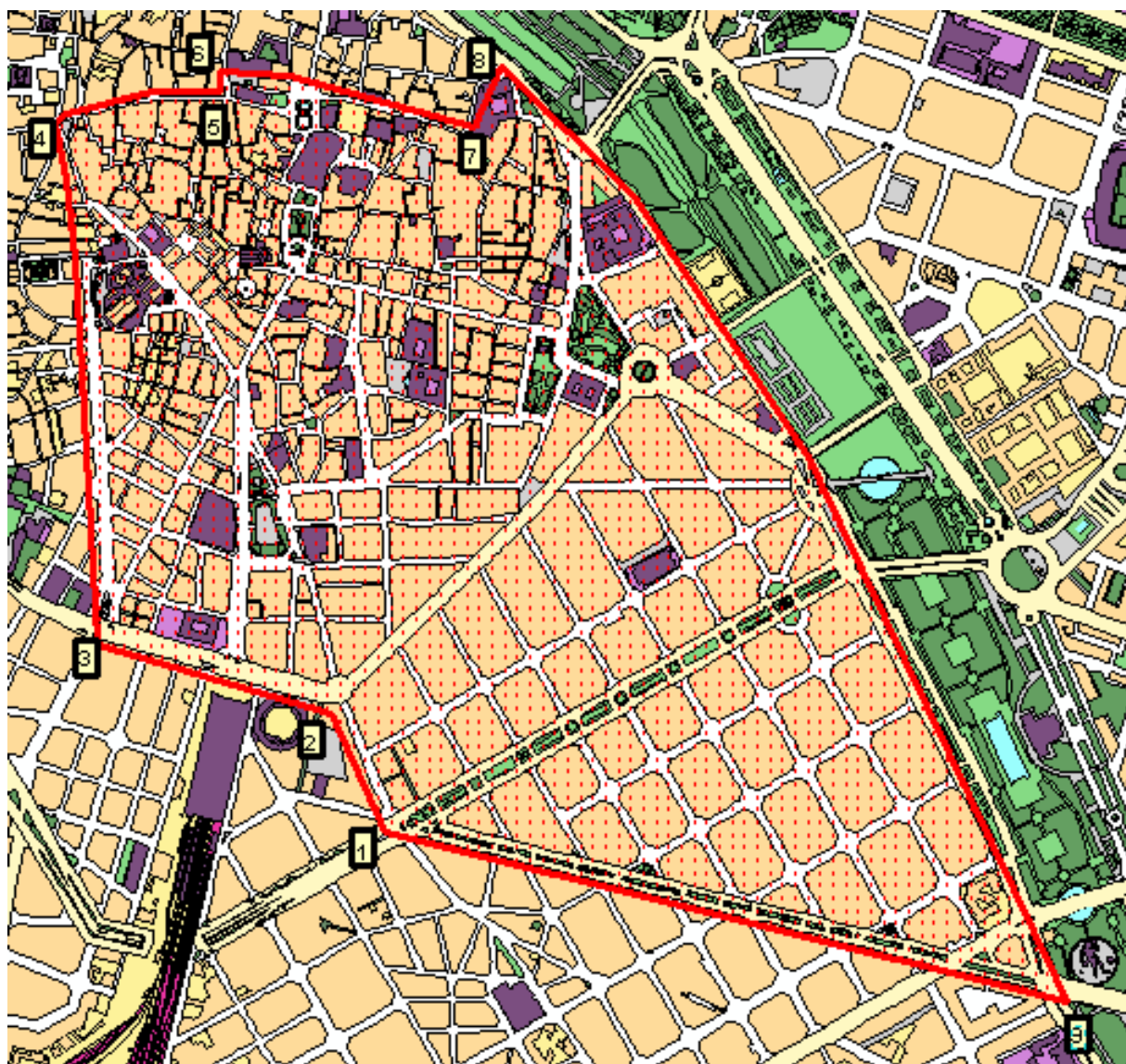
Esta zonificació estàndard dividix el terme municipal en 3 zones: extra, segona i tercera.

Zona extra: delimita les vies públiques de categoria extra.

Coordenades	Coordenades	Vèrtex	Localització
726012	4371864	1	Gran via de les Germanies, 2 acc.
725917	4372075	2	C/ Xàtiva, 30 acc.
725506	4372197	3	C/ Sant Vicent Màrtir, 73
725428	4373119	4	C/ Sant Miquel, 1
725720	4373174	5	C/ Cavallers, 6
725720	4373212	6	C/ Serrans, 3
726171	4373113	7	C/ Els Mestres, 2 acc.
726220	4373220	8	Pl. Poeta Llorente, 3 acc.
727221	4371563	9	C/ Alcalde Reig, 5
726452	4372995	10	Passeig de la Ciutadella, 5
726763	4372526	11	Pl. Amèrica, 5



Mapa A1: Zonificació estàndard. Zona extra





Zona segona: delimita les vies públiques de categoria segona.

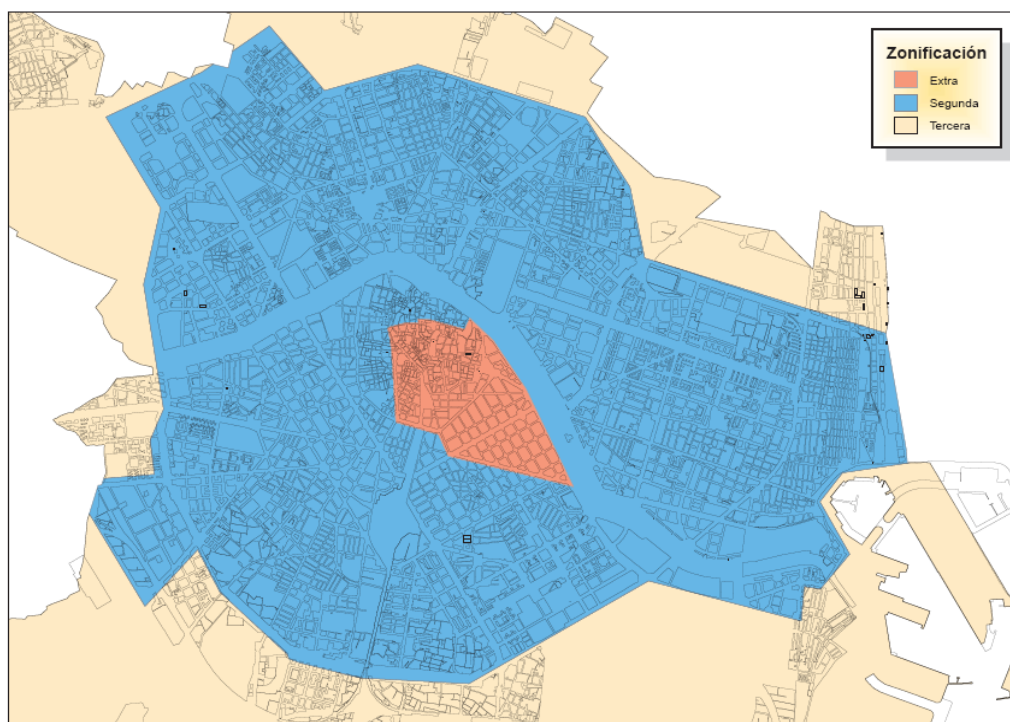
Coordenades	Coordenades	Vèrtex	Localització
727910	4373812	1	Av. Catalunya cruïlla camí de Vera
727335	4375200	2	C/ Alfauir, 51
725717	4375718	3	C/ Germans Machado cruïlla c/ Pla de Sant Bernat
724818	4375460	4	Av. Levante UD, 30
724287	4376093	5	Germans Machado cantonada carrer del Foc
722709	4375199	6	Camí Nou de Paterna
723236	4374302	7	Av. Mestre Rodrigo cruïlla c/ La Safor
723176	4371684	8	Pl. Rei Alfons el Benigne, 13 acc.
722363	4371613	9	C/ Tres Forques cruïlla V-30
723083	4370387	10	V30 cruïlla camí Nou de Picanya
723594	4370944	11	Av. Tres Creus, 54
724475	4369867	12	Av. Doctor Sala, 8
726211	4369626	13	Camí de l'Assagador del Morro, 19
727949	4370638	14	C/ Antonio Ferrandis (actor) cruïlla rotonda C. C. Saler
729423	4370242	15	C/ Martínez Bàguena (compositor), 3
729451	4370578	16	Av. Circumval·lació de Natzaret, 13
729608	4370557	17	C/ Baix de la Mar, 2 acc.
729889	4370900	18	Pont de les Drassanes
729602	4371414	19	Av. Manuel Soto (enginyer), 1
729819	4371699	20	C/ Doctor J. J. Dòmine, 20
730460	4371797	21	C/ Otumba cruïlla C/ Doctor Marcos Sopena
730239	4373072	22	Passeig Marítim cruïlla c/ Séquia de la Cadena

Del polígon que delimita esta zona segona s'han d'excloure les vies públiques incloses en la zona extra precedent.

Zona tercera: inclou les vies públiques de categoria tercera, que comprén la resta del terme municipal no inclòs en les zones anteriors.



Mapa A2: Zonificació estàndard. Zona segona





Zona quarta: delimita les vies públiques de categoria quarta.

Coordenades	Coordenades	Vèrtex	Localització
729620	4372922	1	Av. Tarongers cantonada c/ Tramoyeres
729619	4372817	2	C/ Tramoyeres cruïlla c/ Remunta
729851	4372812	3	C/ Remunta cruïlla c/ La Reina
729829	4372556	4	C/ Pintor Ferrandis cruïlla c/ La Reina
729872	4372553	5	C/ Pintor Ferrandis cruïlla c/ Doctor Lluch
729861	4372425	6	C/ Doctor Lluch, 195
729966	4372415	7	Davant de c/ Drassanes, 22
729969	4372304	8	Davant de c/ Drassanes, 2
729975	4372304	9	C/ Drassanes, 2
729973	4372415	10	C/ Drassanes, 22
729991	4372413	11	C/ Drassanes, 22
729992	4372389	12	C/ Historiador Coloma cruïlla c/ Drassanes
730038	4372390	13	C/ Historiador Coloma, 3
730066	4372064	14	Av. Mediterrània cruïlla rotonda c/ Eugènia Viñes
729789	4372084	15	Av. Mediterrània cruïlla c/ La Reina
729751	4371634	16	C/ Marià Cuber cruïlla c/ La Reina
729795	4371631	17	C/ Marià Cuber cruïlla c/ Doctor Lluch
729795	4371639	18	C/ Doctor Lluch, 2
729838	4371637	19	C/ Font Podrida davant de cantonada de darrere de c/ Doctor Lluch, 2
729834	4371584	20	C/ Font Podrida davant de cantonada de darrere de plaça de l'Armada Espanyola, 10
729776	4371587	21	Esplanada central plaça de l'Armada Espanyola
729747	4371615	22	Plaça de l'Armada Espanyola
729749	4371634	23	Plaça de l'Armada Espanyola cruïlla c/ La Reina
729672	4371638	24	C/ Marià Cuber cruïlla c/ Pare Lluís Navarro
729667	4371545	25	C/ Francesc Cubells cruïlla c/ Pare Lluís Navarro
729435	4371571	26	C/ Francesc Cubells cruïlla c/ Vicent Brull
729446	4371655	27	C/ Marià Cuber cruïlla c/ Vicent Brull
729389	4371661	28	C/ Marià Cuber cruïlla c/ Francesc Baldomar
729401	4371867	29	C/ Vicent Gallart (arxiprest) cruïlla c/ Francesc Baldomar
729472	4371862	30	C/ Vicent Gallart (arxiprest) cruïlla c/ Vicent Brull
729503	4372098	31	Av. Mediterrània cruïlla c/ Vicent Brull



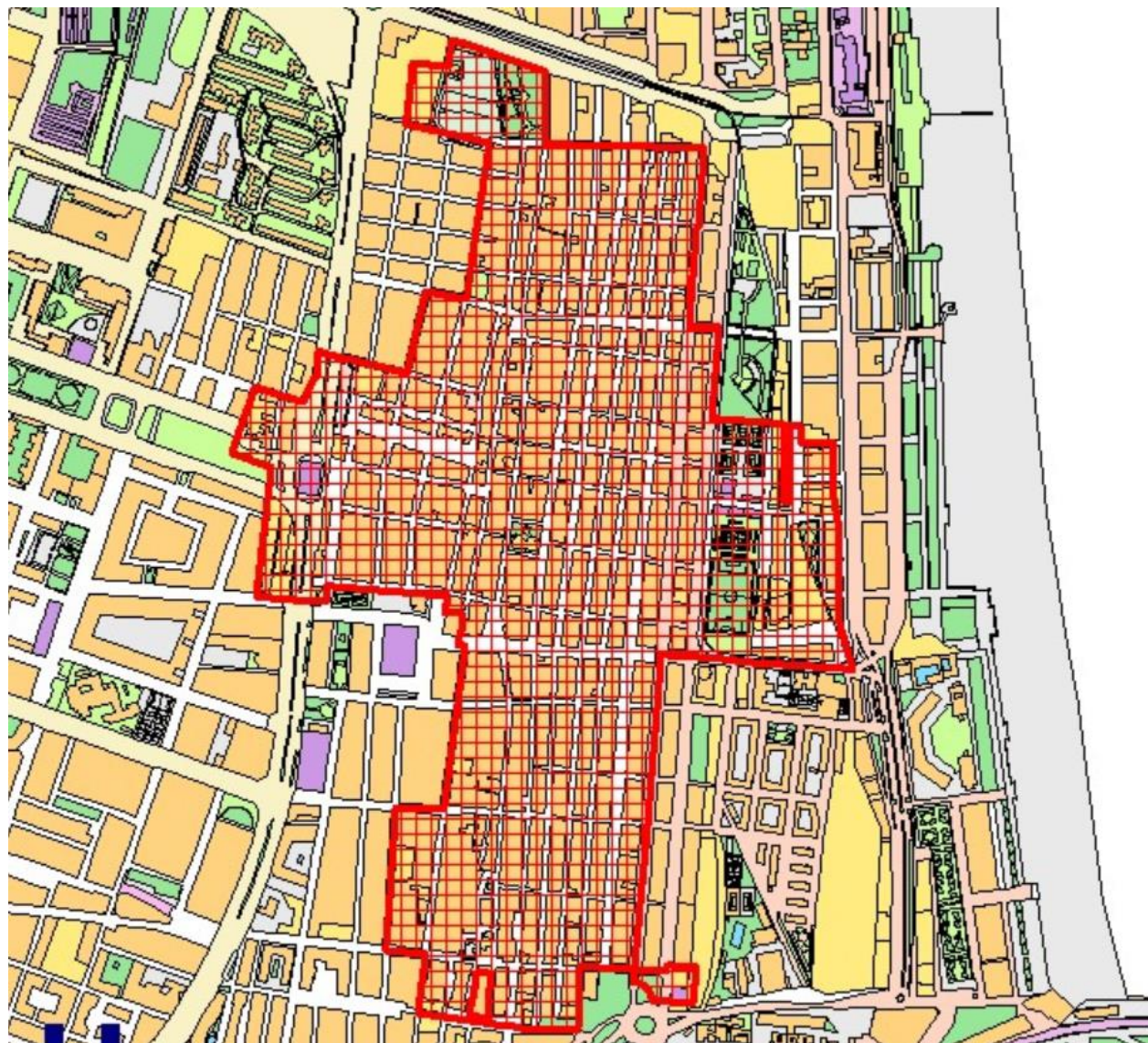
AJUNTAMENT DE VALÈNCIA

REGIDORIA D'HISENDA

729492	4372098	32	Av. Mediterrània, 4
729501	4372140	33	C/ Sant Pere, 4 ac.
729473	4372145	34	C/ Lluís Despuig, 16
729478	4372170	35	C/ Martí Grajales cruïlla c/ Lluís Despuig
729303	4372185	36	C/ Martí Grajales cruïlla c/ Joan Mercader
729300	4372161	37	C/ Joan Mercader cruïlla c/ Martí Grajales davant de jardí en mitjana
729201	4372168	38	C/ Pere de València cruïlla c/ Manuela Estellés
729223	4372355	39	Av. Blasco Ibáñez cruïlla c/ Manuela Estellés davant de jardí en mitjana
729164	4372375	40	Av. Blasco Ibáñez jardí en mitjana
729198	4372471	41	C/ Beniopa cruïlla c/ Empar Ballester
729267	4372448	42	C/ Beniopa cruïlla c/ Marí Blas de Lezo
729286	4372485	43	C/ Marí Blas de Lezo, 31
729291	4372521	44	C/ Marí Blas de Lezo, 39 ac.
729418	4372489	45	C/ Felip de Gauna cruïlla c/ Vicent Ballester
729447	4372608	46	C/ Antoni Joan cruïlla c/ Vicent Ballester
729504	4372596	47	C/ Pintor Ferrandis cruïlla c/ Francesc Eiximenis
729540	4372821	48	C/ Comte de Melito cruïlla c/ Pere Maça
729417	4372848	49	C/ Comte de Melito cantonada c/ Felip Vives de Canyamars
729427	4372935	50	Solar c/ Comte de Melito cantonada c/ Lluís Peixó
729480	4372929	51	Senda de la Capelleta, 44
729484	4372969	52	Av. Tarongers cantonada senda de la Capelleta



Mapa A3: Zonificació estàndard. Zona quarta





ZONIFICACIONS

NO ESTÀNDARD

Corresponen a les agrupacions 31, 64, 69 i 75



ANNEX 1.2

Agrupació 31. Fabricació de productes metàl·lics (excepte màquines i material de transport

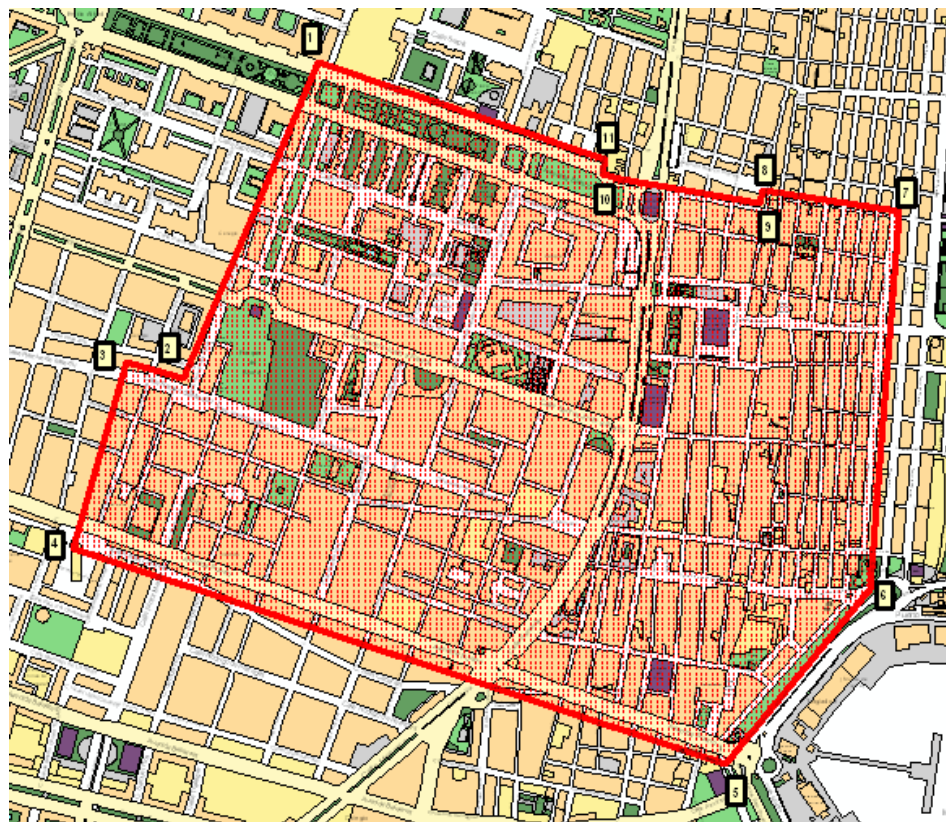
La zonificació per a l'agrupació 31 dividix el terme municipal en 3 zones: primera, segona i tercera.

Zona primera: delimita les vies públiques de categoria primera.

Coordenada	Coordenada	Vèrtex	Localització
728715	4372833	1	Av. Blasco Ibáñez, 135
728441	4372196	2	C/ Ramiro de Maeztu, 47
728328	4372227	3	C/ Ramiro de Maeztu, 31
728219	4371853	4	Pl. Santa Apol·lònia, 7 acv.
729536	4371417	5	Av. Manuel Soto (enginyer), 1
729827	4371770	6	C/ J. J. Dòmine, 20
729888	4372532	7	C/ Barraca, 156
729611	4372576	8	C/ Lluís Despuig, 64
729607	4372550	9	C/ Llavador, 4 acc.
729288	4372609	10	Cantonada c/ Empar Ballester - Av. Blasco Ibáñez
729295	4372637	11	C/ Empar Ballester, 54 acc.



Mapa A4: Zonificació agrupació 31. Zona primera





Zona segona: delimita les vies públiques de categoria segona.

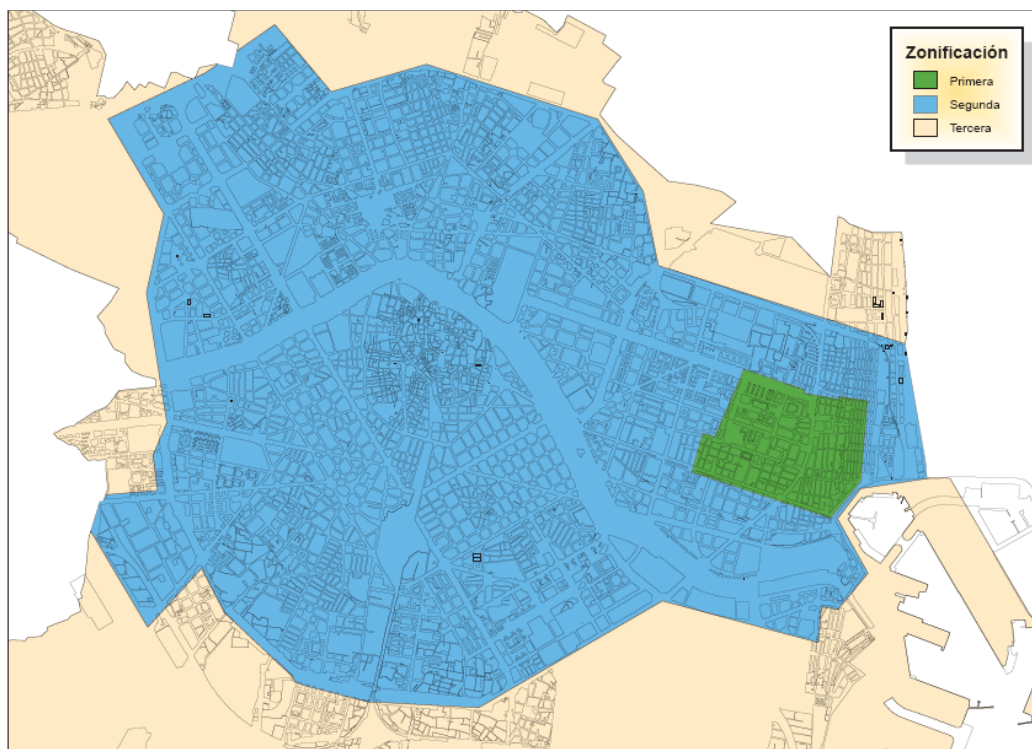
Coordenades	Coordenades	Vèrtex	Localització
727910	4373812	1	Av. Catalunya cruïlla camí de Vera
727335	4375200	2	C/ Alfauir, 51
725717	4375718	3	C/ Germans Machado cruïlla c/ Pla de Sant Bernat
724818	4375460	4	Av. Levante UD, 30
724287	4376093	5	Germans Machado cantonada carrer del Foc
722709	4375199	6	Camí Nou de Paterna
723236	4374302	7	Av. Mestre Rodrigo cruïlla c/ La Safor
723176	4371684	8	Pl. Rei Alfons el Benigne, 13 acc.
722363	4371613	9	C/ Tres Forques cruïlla V-30
723083	4370387	10	V30 cruïlla camí Nou de Picanya
723594	4370944	11	Av. Tres Creus, 54
724475	4369867	12	Av. Doctor Sala, 8
726211	4369626	13	Camí de l'Assagador del Morro, 19
727949	4370638	14	C/ Antonio Ferrandis (actor) cruïlla rotonda C. C. Saler
729423	4370242	15	C/ Martínez Bàguena (compositor), 3
729451	4370578	16	Av. Circumval·lació de Natzarret, 13
729608	4370557	17	C/ Baix de la Mar, 2 acc.
729889	4370900	18	Pont de les Drassanes
729602	4371414	19	Av. Manuel Soto (enginyer), 1
729819	4371699	20	C/ Doctor J. J. Dòmine, 20
730460	4371797	21	C/ Otumba cruïlla c/ Doctor Marcos Sopena
730239	4373072	22	Passeig Marítim cruïlla c/ Séquia de la Cadena

Del polígon que delimita esta zona segona s'han d'excloure les vies públiques incloses en la zona primera precedent descrita.

Zona tercera: inclou les vies públiques de categoria tercera, que comprén la resta del terme municipal no inclòs en les zones anteriors.



Mapa A5: Zonificació agrupació 31. Zona segona





ANNEX 1.3

Agrupació 64. Comerç al detall de productes alimentaris, begudes i tabac realitzat en establiments permanents

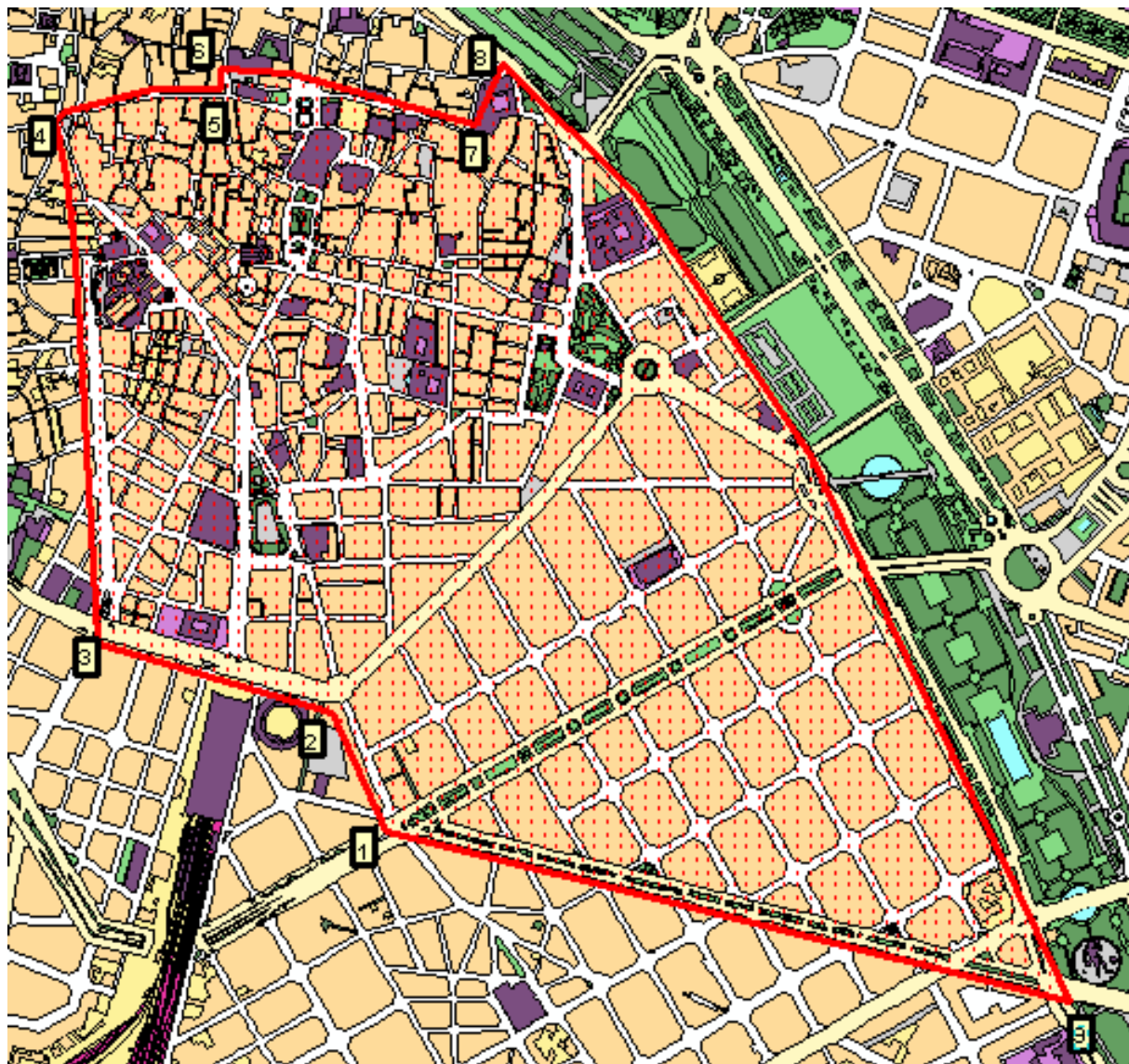
La zonificació per a l'agrupació 64 dividix el terme municipal en 5 zones: extra, 2 zones de primera, segona i tercera.

Zona extra: delimita les vies públiques de categoria extra.

Coordenades	Coordenades	Vèrtex	Localització
726012	4371864	1	Gran via de les Germanies, 2 acc.
725917	4372075	2	C/ Xàtiva, 30 acc.
725466	4372878	3	C/ Sant Vicent Màrtir, 73
725428	4373119	4	C/ Sant Miquel, 1
725720	4373174	5	C/ Cavallers, 6
725720	4373212	6	C/ Serrans, 3
726171	4373113	7	C/ Els Mestres, 1
726220	4373220	8	Pl. Poeta Llorente, 3 acc.
727221	4371563	9	C/ Alcalde Reig, 5
726452	4372995	10	Passeig de la Ciutadella, 5
726763	4372526	11	Plaça d'Amèrica, 5



Mapa A6: Zonificació agrupació 64. Zona extra





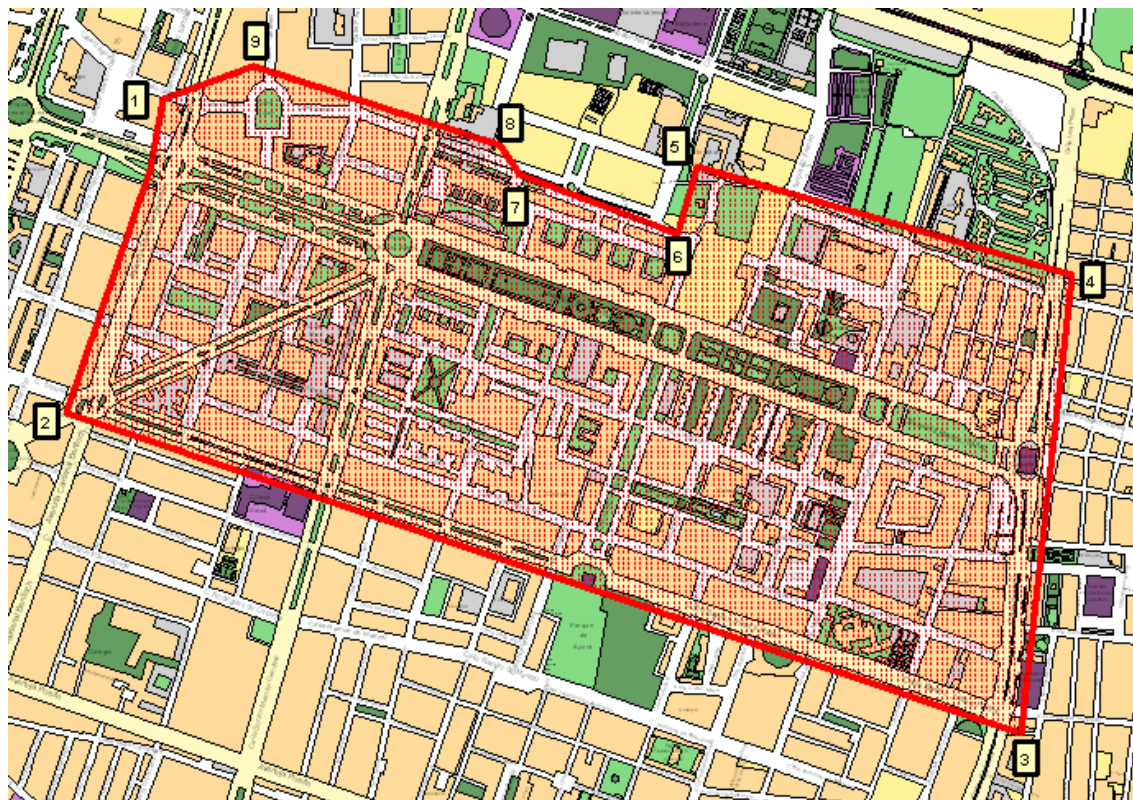
Zona primera: hi ha 2 zones primeres.

Zona primera 1: delimita les vies públiques de categoria primera.

<u>Coordenades</u>	<u>Coordenades</u>	<u>Vèrtex</u>	<u>Localització</u>
727818	4373201	1	C/ Gorgos, 10
727641	4372633	2	C/ Xile, 21
729375	4372053	3	C/ Riu Ter, 1 acc.
729468	4372882	4	C/ Comte d'Almenara, 3
728786	4373079	5	Camí del Cabanyal, 19
728752	4372958	6	C/ Serpis, 68
728466	4373066	7	C/ Serpis, 48 acc.
728431	4373119	8	Camí del Cabanyal, 25 acc.
727982	4373261	9	C/ Vinalopó, 1



Mapa A7: Zonificació agrupació 64. Zona primera 1



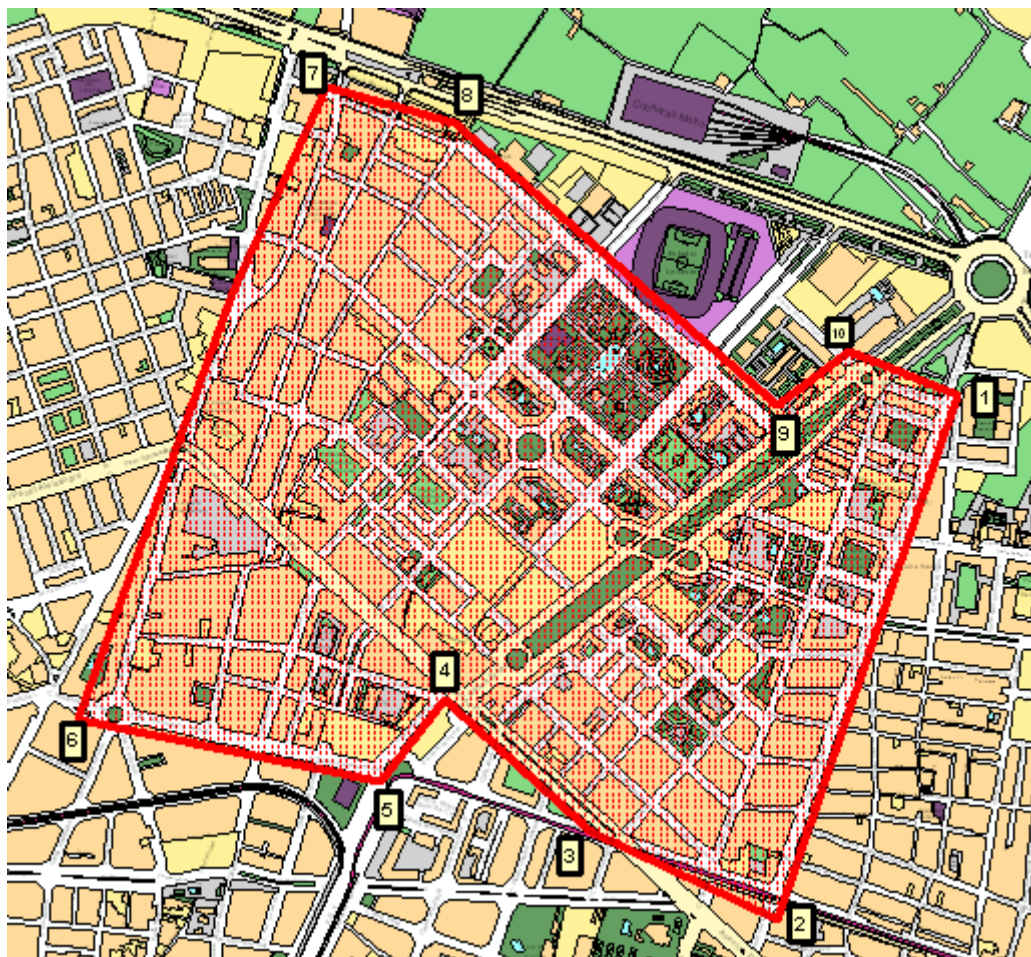


Zona primera 2: delimita les vies públiques de categoria primera.

Coordenades	Coordenades	Vèrtex	Localització
727276	4374971	1	C/ Masquefa, 62
726965	4374068	2	C/ Emili Baró, 8
726643	4374219	3	C/ Cofrents, 26
726391	4374446	4	C/ Almassora, 79 acc.
726280	4374305	5	C/ Almassora, 62
725760	4374411	6	C/ Maximilià Thous, 6 dup.
726189	4375504	7	C/ Santiago Rusiñol, 10 acc.
726407	4375443	8	Camí de l'Alqueria d'Albors, 9
726966	4374955	9	C/ Santiago Rusiñol, 31 acc.
727088	4375047	10	C/ Jose Chabàs Bordehore (doctor), 3



Mapa A8: Zonificació agrupació 64. Zona primera 2





Zona segona: delimita les vies públiques de categoria segona.

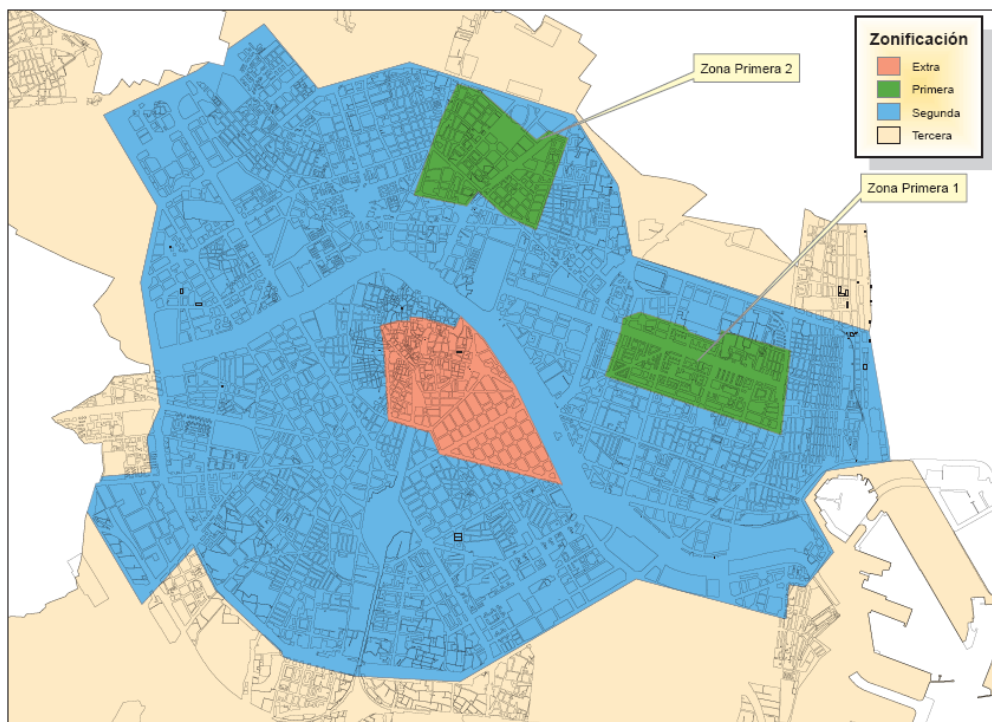
Coordenades	Coordenades	Vèrtex	Localització
727910	4373812	1	Av. Catalunya cruïlla camí de Vera
727335	4375200	2	C/ Alfauir, 51
725717	4375718	3	C/ Germans Machado cruïlla c/ Pla de Sant Bernat
724818	4375460	4	Av. Levante UD, 30
724287	4376093	5	Germans Machado cantonada carrer del Foc
722709	4375199	6	Camí Nou de Paterna
723236	4374302	7	Av. Mestre Rodrigo cruïlla c/ La Safor
723176	4371684	8	Pl. Rei Alfons el Benigne, 13 acc.
722363	4371613	9	C/ Tres Forques cruïlla V-30
723083	4370387	10	V-30 cruïlla camí Nou de Picanya
723594	4370944	11	Av. Tres Creus, 54
724475	4369867	12	Av. Doctor Sala, 8
726211	4369626	13	Camí de l'Assagador del Morro, 19
727949	4370638	14	C/ Antonio Ferrandis (actor) cruïlla rotonda C. C. Saler
729423	4370242	15	C/ Martínez Bàguena (compositor), 3
729451	4370578	16	Av. Circumval·lació de Natzaret, 13
729608	4370557	17	C/ Baix de la Mar, 2 acc.
729889	4370900	18	Pont de les Drassanes
729602	4371414	19	Av. Manuel Soto (enginyer), 1
729819	4371699	20	C/ Doctor J. J. Dòmine, 20
730460	4371797	21	C/ Otumba cruïlla c/ Doctor Marcos Sopena
730239	4373072	22	Passeig Marítim cruïlla c/ Séquia de la Cadena

Del polígon que delimita esta zona segona s'han d'excloure les vies públiques incloses en les zones extra i primeres precedents.

Zona tercera: inclou les vies públiques de categoria tercera, que comprén la resta del terme municipal no inclòs en les zones anteriors.



Mapa A9: Zonificació agrupació 64. Zona segona





ANNEX 1.4

Agrupació 69. Reparacions

La zonificació per a l'agrupació 69 dividix el terme municipal en 4 zones: 2 zones de primera, segona i tercera.

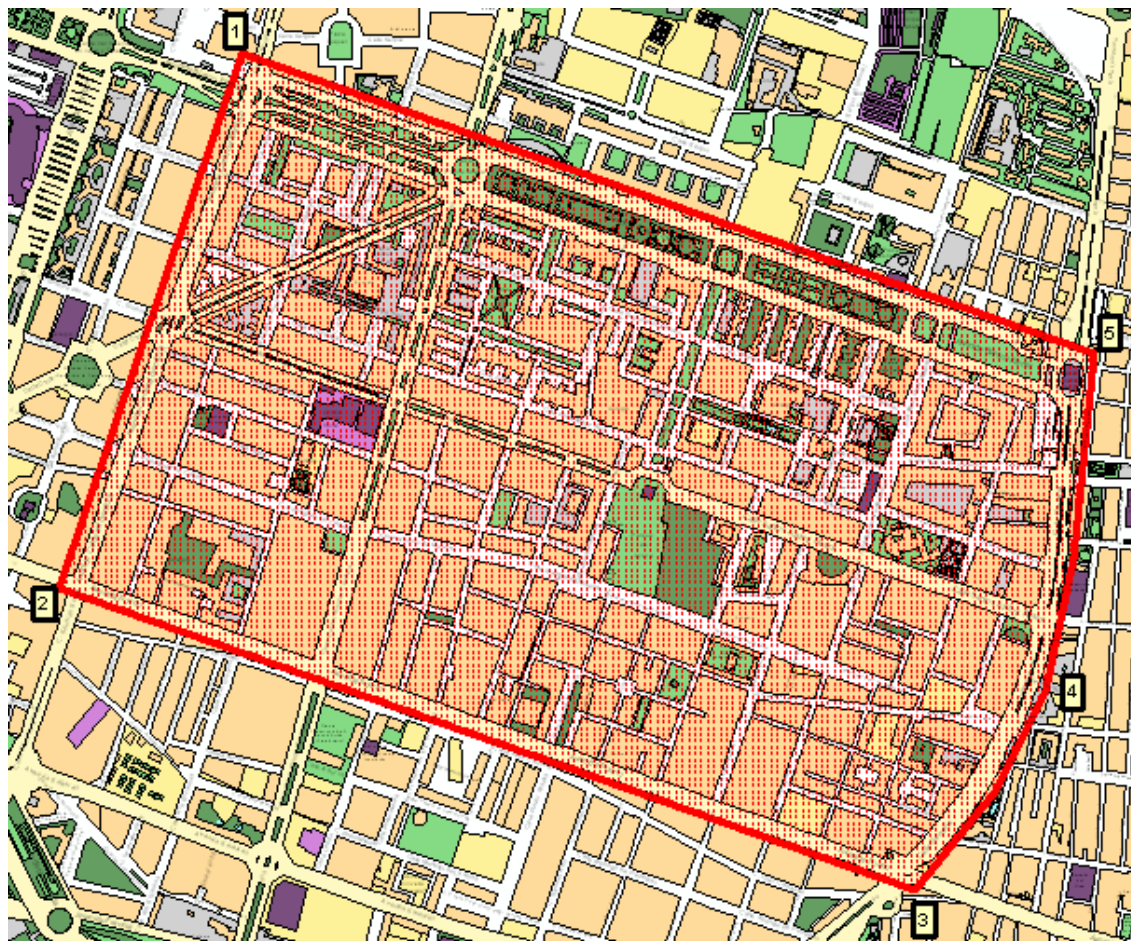
Zona primera: hi ha 2 zones primeres.

Zona primera 1: delimita les vies públiques de categoria primera.

<u>Coordenades</u>	<u>Coordenades</u>	<u>Vèrtex</u>	<u>Localització</u>
727824	4373159	1	Av. Blasco Ibáñez, 45
727477	4372149	2	Av. Port, 42
729092	4371581	3	Av. Port, 270 acc.
729339	4371956	4	C/ José Belenguer Cuenca, 1 acc.
729431	4372594	5	C/ Joan Mercader, 21



Mapa A10: Zonificació agrupació 69. Zona primera 1



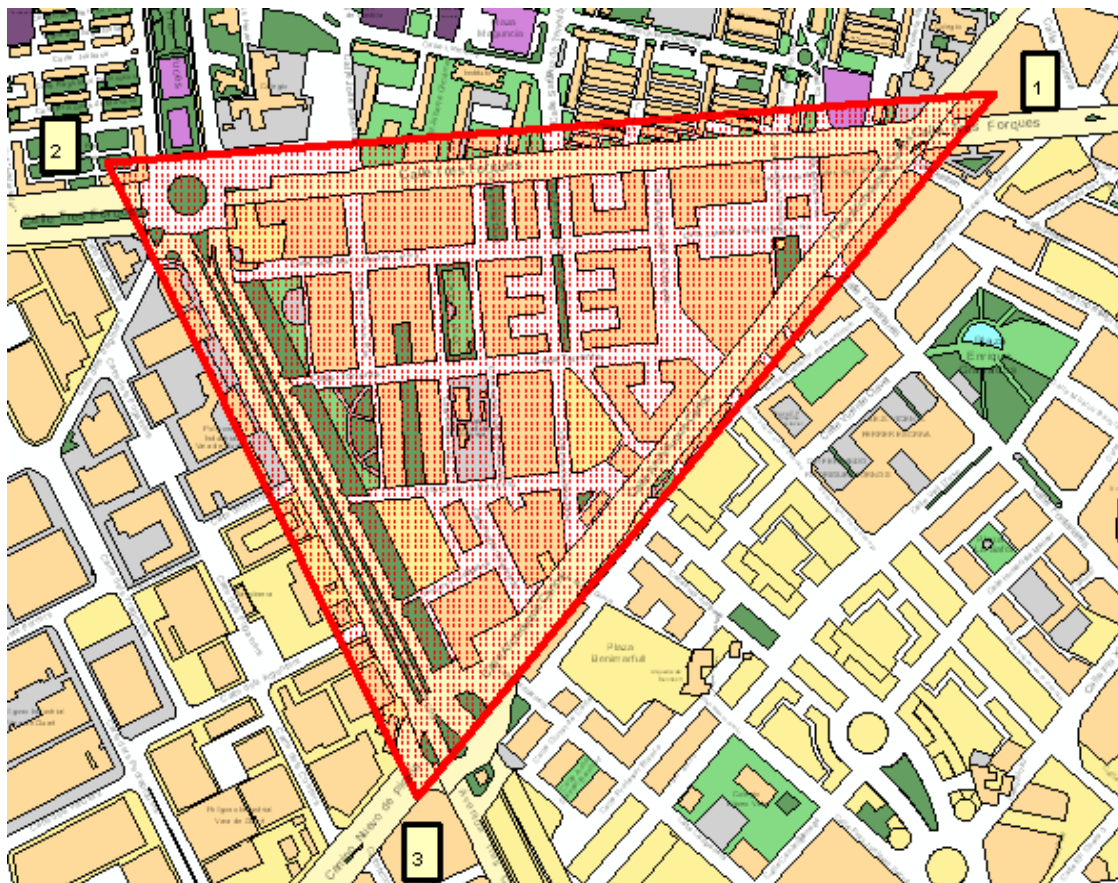


Zona primera 2: delimita les vies públiques de categoria primera.

Coordenades	Coordenades	Vèrtex	Localització
724214	4371756	1	Av. Tres Forques, 60
723207	4371679	2	Pl. Rei Alfons el Benigne, 4 acc.
723560	4370966	3	Camí Nou de Picanya, 3



Mapa A11: Zonificació agrupació 69. Zona primera 2





Zona segona: delimita les vies públiques de categoria segona.

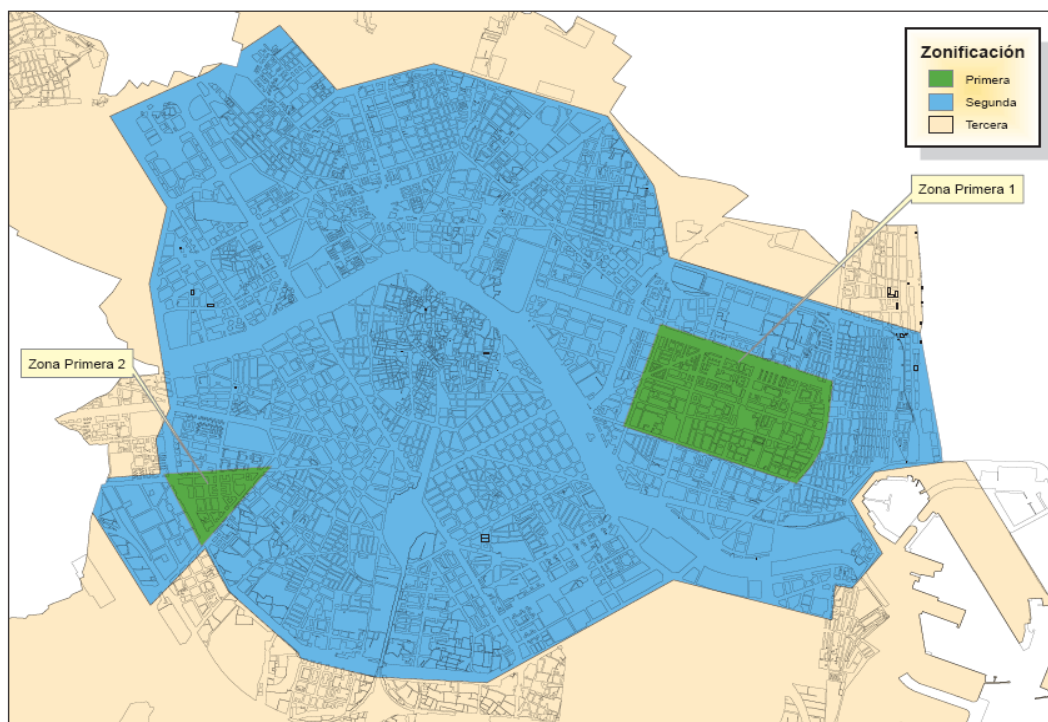
Coordenades	Coordenades	Vèrtex	Localització
727910	4373812	1	Av. Catalunya cruïlla camí de Vera
727335	4375200	2	C/ Alfauir, 51
725717	4375718	3	C/ Germans Machado cruïlla c/ Pla de Sant Bernat
724818	4375460	4	Av. Levante UD, 30
724287	4376093	5	Germans Machado cantonada carrer del Foc
722709	4375199	6	Camí Nou de Paterna
723236	4374302	7	Av. Mestre Rodrigo cruïlla c/ La Safor
723176	4371684	8	Pl. Rei Alfons el Benigne, 13 acc.
722363	4371613	9	C/ Tres Forques cruïlla V-30
723083	4370387	10	V-30 cruïlla camí Nou de Picanya
723594	4370944	11	Av. Tres Creus, 54
724475	4369867	12	Av. Doctor Sala, 8
726211	4369626	13	Camí de l'Assagador del Morro, 19
727949	4370638	14	C/ Antonio Ferrandis (actor) cruïlla rotonda C. C. Saler
729423	4370242	15	C/ Martínez Bàguena (compositor), 3
729451	4370578	16	Av. Circumval·lació de Natzaret, 13
729608	4370557	17	C/ Baix de la Mar, 2 acc.
729889	4370900	18	Pont de les Drassanes
729602	4371414	19	Av. Manuel Soto (enginyer), 1
729819	4371699	20	C/ Doctor J. J. Dòmine, 20
730460	4371797	21	C/ Otumba cruïlla c/ Doctor Marcos Sopena
730239	4373072	22	Passeig Marítim cruïlla c/ Séquia de la Cadena

Del polígon que delimita esta zona segona s'han d'excloure les vies públiques incloses en les zones primeres precedents.

Zona tercera: inclou les vies públiques de categoria tercera, que comprén la resta del terme municipal no inclòs en les zones anteriors.



Mapa A12: Zonificació agrupació 69. Zona segona





ANNEX 1.5

Agrupació 75. Activitats annexes al transport

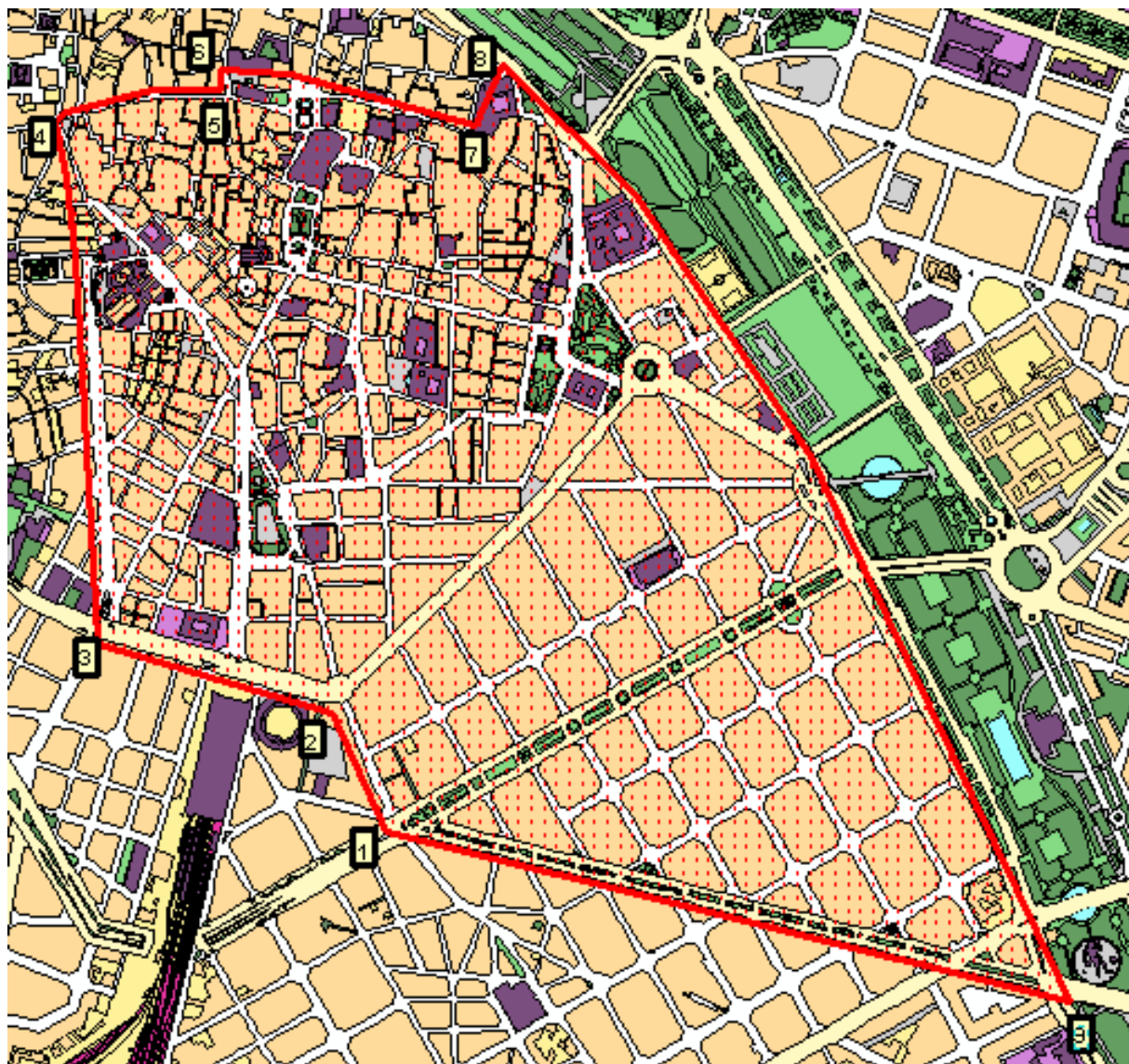
La zonificació per a l'agrupació 75 dividix el terme municipal en 4 zones: extra, primera, segona i tercera.

Zona extra: delimita les vies públiques de categoria extra.

Coordenades	Coordenades	Vèrtex	Localització
726012	4371864	1	Gran via de les Germanies, 2 acc.
725917	4372075	2	C/ Xàtiva, 30 acc.
725466	4372878	3	C/ Sant Vicent Màrtir, 73
725428	4373119	4	C/ Sant Miquel, 1
725720	4373174	5	C/ Cavallers, 6
725720	4373212	6	C/ Serrans, 3
726171	4373113	7	C/ Els Mestres, 1
726220	4373220	8	Pl. Poeta Llorente, 3 acc.
727221	4371563	9	C/ Alcalde Reig, 5
726452	4372995	10	Passeig de la Ciutadella, 5
726763	4372526	11	Plaça d'Amèrica, 5



Mapa A13: Zonificació agrupació 75. Zona extra



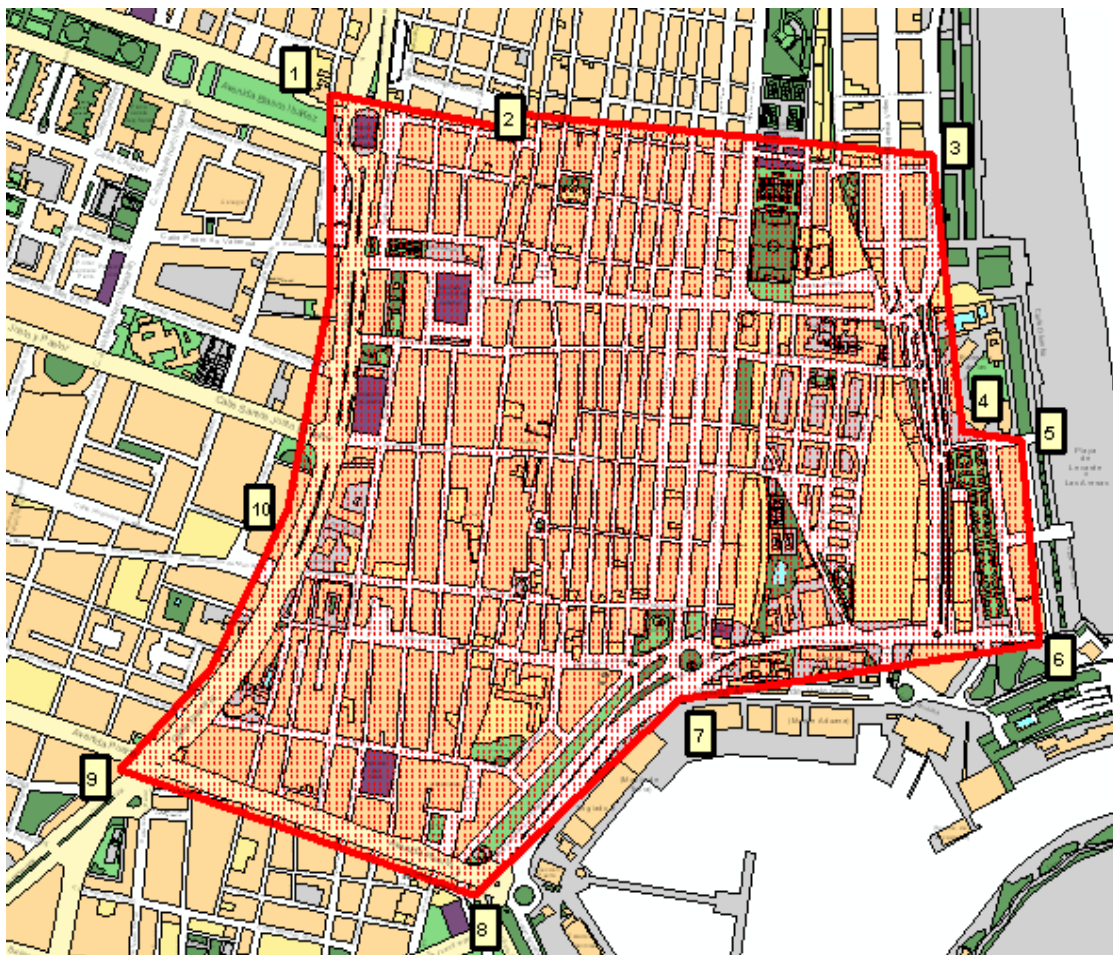


Zona primera: delimita les vies públiques de categoria primera.

Coordenades	Coordenades	Vèrtex	Localització
729336	4372602	1	C/ Manuela Estellés, 10
729604	4372551	2	C/ Lluís Despuig, 31
730236	4372512	3	C/ Pavia, 37 acc.
730282	4372103	4	C/ Eugènia Viñes, 22
730370	4372089	5	Passeig de Neptú, 72
730396	4371787	6	C/ Doctor Marcos Sopena, 25 acc.
729858	4371705	7	C/ Doctor J. J. Dòmine, 20
729550	4371413	8	Av. Manuel Soto (enginyer), 1
729019	4371601	9	C/ Eivissa, 2
729270	4371986	10	C/ Serradora, 45



Mapa A14: Zonificació agrupació 75. Zona primera





Zona segona: delimita les vies públiques de categoria segona.

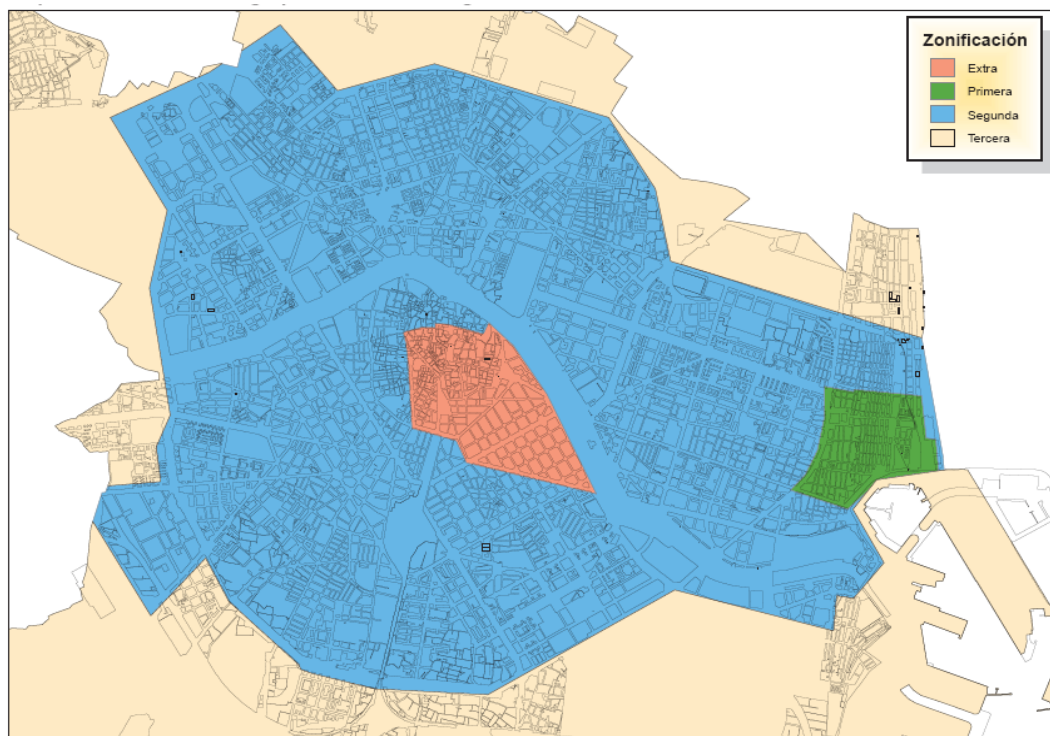
Coordenades	Coordenades	Vèrtex	Localització
727910	4373812	1	Av. Catalunya cruïlla camí de Vera
727335	4375200	2	C/ Alfauir, 51
725717	4375718	3	C/ Germans Machado cruïlla c/ Pla de Sant Bernat
724818	4375460	4	Av. Levante UD. 30
724287	4376093	5	Germans Machado cantonada carrer del Foc
722709	4375199	6	Camí Nou de Paterna
723236	4374302	7	Av. Mestre Rodrigo cruïlla c/ La Safor
723176	4371684	8	Pl. Rei Alfons el Benigne, 13 acc.
722363	4371613	9	C/ Tres Forques cruïlla V-30
723083	4370387	10	V-30 cruïlla camí Nou de Picanya
723594	4370944	11	Av. Tres Creus, 54
724475	4369867	12	Av. Doctor Sala, 8
726211	4369626	13	Camí de l'Assagador del Morro, 19
727949	4370638	14	C/ Antonio Ferrandis (actor) cruïlla rotonda C. C. Saler
729423	4370242	15	C/ Martínez Bàguena (compositor), 3
729451	4370578	16	Av. Circumval·lació de Natzarret, 13
729608	4370557	17	C/ Baix de la Mar, 2 acc.
729889	4370900	18	Pont de les Drassanes
729602	4371414	19	Av. Manuel Soto (enginyer), 1
729819	4371699	20	C/ Doctor J. J. Dòmine, 20
730460	4371797	21	C/ Otumba cruïlla c/ Doctor Marcos Sopena
730239	4373072	22	Passeig Marítim cruïlla c/ Séquia de la Cadena

Del polígon que delimita esta zona segona s'han d'excloure les vies públiques incloses en les zones extra i primera precedents.

Zona tercera: inclou les vies públiques de categoria tercera, que comprén la resta del terme municipal no inclòs en les zones anteriors.



Mapa A15: Zonificació agrupació 75. Zona segona



NOTA 1: si es produïxen altes en l'IAE d'empreses que pertanyen a agrupacions diferents de les 31, 64, 69 i 75, s'entendrà que es tracta d'activitats empresarials que segueixen el patró de la zonificació estàndard i, en conseqüència, s'hauran d'incloure dins d'alguna de les zones extra, segona i tercera.

NOTA 2: les coordenades que definixen els costats dels polígons que delimiten cada zona s'han establert d'acord amb el sistema cartogràfic de representació conforme, projecció universal transversal de Mercator (UTM), fus 30. La xarxa (local) trigonomètrica es va recolzar en la xarxa geodèsica de l'IGN (1980) amb datum ED50 (European Datum 1950), el punt fonamental de la qual es troba a Potsdam (torre de Helmert) i porta associat l'el·lipsoide internacional de 1924 (o el·lipsoide de Hayford), i es referixen les altituds al nivell mitjà del mar a Alacant.